

## ESTUDI SOBRE L'IMPOST SOBRE ACTIVITATS ECONÒMIQUES EN L'ÀREA METROPOLITANA DE BARCELONA

### Objectius

L'Impost sobre Activitats Econòmiques és un impost que grava l'activitat duta a terme per les empreses en territori nacional. Tot i que la normativa reguladora és estatal, principalment la Llei d'Hisendes Locals, en la mesura en que es tracta d'un impost cedit als ajuntaments, són aquestes entitats locals qui, a través de les seves ordenances, acaben de modular diferents aspectes que incideixen en la determinació final de la quota tributària.

La finalitat d'aquest estudi ha estat precisament quantificar, sobre la base d'una activitat triada a l'atzar i uns elements sempre constants (obriers, potència i superfície de local, fàbrica i magatzem), la repercussió en l'IAE de l'actuació dels ajuntaments de la mostra a l'hora de regular determinats aspectes recollits en les seves respectives ordenances fiscals.

### Metodologia

S'ha seleccionat una mostra de diferents municipis representatius de l'àrea metropolitana de Barcelona i, en base a un supòsit hipotètic d'una activitat i uns elements tributaris sempre fixes, s'ha anat calculant els IAE's que s'haurien de pagar en els municipis de la mostra, tenint en compte que es parteix d'unes tarifes marcades per normativa estatal (incloses en el Real Decret Legislatiu que aprovà les tarifes i la instrucció de l'Impost sobre Activitats Econòmiques), i l'aplicació potestativa per part dels ajuntaments dels factors que comentarem a continuació.

Hem de remarcar que no s'ha tingut en consideració cap altra bonificació que alguns ajuntaments preveuen temporalment en els rebuts de l'IAE, per exemple les que s'estableixen quan la pròpia activitat comporta generació d'ocupació. Tampoc s'ha tingut en consideració l'impacte de l'aplicació de la diferent tarificació de l'element superfície en funció de la població de cada municipi, per considerar que aquest factor és aliè a la potestat dels ajuntaments.

Per la confecció de l'estudi s'ha disposat de la informació facilitada per diferents assessors establerts en els municipis de la mostra, que han facilitat aquesta informació de les pròpies ordenances fiscals de cada consistori per a l'exercici 2007. Amb aquesta informació hem pogut verificar els dos factors que determinen les diferències en els rebuts de l'IAE d'un ajuntament a un altre:

- L'assignació d'una categoria de carrer o una altra als polígons industrials on es situen les empreses. Així, hi ha ajuntaments que atribueixen als carrers dels polígons industrials la categoria més baixa de les possibles, i d'altres

consistoris que assignen a aquest polígons industrials una categoria més alta.

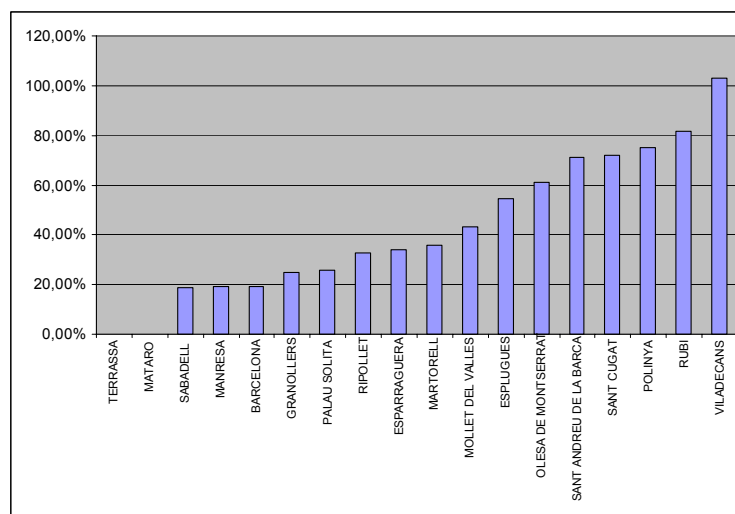
- L'assignació d'un coeficient. Cada categoria de carrer té un índex de situació assignat, i cada ajuntament té potestat per establir, sempre dins el mínim i el màxim legal establert per la normativa estatal, un coeficient o un altre.

Per exemple, per a un municipi "X", hi havien aquests coeficients de situació dels carrers de la seva població, i que els consistoris acostumen a anar modificant cada any, generalment a l'alça:

| 1a    | 2a    | 3a    | 4a    | 5a    |
|-------|-------|-------|-------|-------|
| 3,362 | 3,047 | 2,503 | 2,302 | 2,103 |

En la nostra mostra hem pogut observar que hi ha ajuntaments que assignen als polígons industrials la categoria més alta (i en conseqüència això determinarà una quota de l'IAE més elevada), mentre que altres ajuntaments li atorguen la categoria més baixa. De la mateixa forma, hi ha consistoris que aproven en les seves ordenances uns índex més elevats per les diferents categories de carrers, i altres que n'aproven uns índex més baixos.

La combinació d'aquests dos elements ha provocat les diferències tant apreciables que comentem a continuació en les nostres conclusions



## Conclusions

El municipi més barat, des del punt de vista de l'IAE ha estat l'Ajuntament de Terrassa, i per tant s'ha considerat com base 100 del càlcul. A partir d'aquesta referència els diferents municipis tenen un IAE més car, fins arribar a l'Ajuntament de Viladecans, on una empresa per la mateixa activitat paga un IAE un 102,81% per car que a Terrassa, és a dir més del doble.

De l'estudi realitzat es desprenen dues conclusions molt clares. La primera és que cada ajuntament, en aplicació de la seva capacitat normativa, aplica uns índex de situació diferents i assigna una categoria de carrer als polígons industrials dispar, el que comporta unes diferències molt significatives pel que fa a la factura fiscal d'aquest impost.

La segona conclusió que es desprèn d'aquest anàlisi seria la forma en que els diferents ajuntaments tracten l'assentament de la indústria dins la seva demarcació territorial. Així, es podria pensar que mentre que hi ha ajuntaments més proactius que aposten per la creació d'un teixit productiu, i en aquest sentit minimitzen l'impacte d'aquest impost, d'altres opten, al menys en un primer moment, per la recaptació fiscal, establint un impost més elevat de partida, sense que en aquest informe es pugui valorar la forma en que reverteixen aquests ingressos municipals en les pròpies empreses o en la resta de ciutadans de cada municipi.